



Katia
www.katia.com



Katia

Easy Knit Cotton

100% Baumwolle

100% Coton



SOMMER
www.sommer.ch



EASY KNIT COTTON

DE

GRÖSSEN: –a) 36-38 –b) 40-42 –c) 44-46 –d) 48-50

Das Modell auf dem Foto entspricht Größe: –a) 36-38

MATERIAL

EASY KNIT COTTON Fb. 9: –a) 9 –b) 10 –c) 10 –d) 11 Knäuel

Stricknadeln	Muster
Nr. 5,5	<ul style="list-style-type: none"> • <i>Rippenmuster 2x2</i> • <i>Glatt re.</i> • <i>Naht im Matratzenstich</i> - <i>Rauten mit Noppen</i> (s. Strickschriften A und B)
<p>• Siehe die Basismuster auf: www.katia.com/de/academy oder auf unserem YouTube Kanal <i>filkatia</i></p>	

MASCHENPROBE

Rauten mit Noppen Ndl. Nr. 5,5
10x10 cm = 14,5 M. und 22 R.

RÜCKENTEIL

–a) 76 M. –b) 82 M. –c) 88 M. –d) 94 M. **anschlagen** und *Rippenmuster 2x2* stricken. In der 1. R. mit –a) 3 M. re. –b) 2 M. re. –c) 3 M. re. –d) 2 M. re. beginnen und beenden. In 6 cm Gesamthöhe 1 M. **abnehmen** (= es bleiben: –a) 75 M. –b) 81 M. –c) 87 M. –d) 93 M.) und mit der folgenden Maschenverteilung weiterarb.:

–a) 1 M. *glatt re.*, 73 M. *als Rauten mit Noppen* entsprechend Strickschrift A, 1 M. *glatt re.*
–b) 1 M. *glatt re.*, 79 M. *als Rauten mit Noppen* entsprechend Strickschrift B, 1 M. *glatt re.*
–c) 1 M. *glatt re.*, 85 M. *als Rauten mit Noppen* entsprechend Strickschrift A, 1 M. *glatt re.*
–d) 1 M. *glatt re.*, 91 M. *als Rauten mit Noppen* entsprechend Strickschrift B, 1 M. *glatt re.*

Halsausschnitt: In –a) 58 cm –b) 59 cm –c) 60 cm –d) 61 cm Gesamthöhe in einer Hin-R. die mittleren –a) 23 M. –b) 27 M. –c) 29 M. –d) 33 M. **abketten** und jede Seite separat beenden. Auf der Seite des Halsausschnittes am Anfang einer Hin-R.: 1 Mal 2 M. **abketten**.

Schulter: In 2 cm ab dem Beginn des Halsausschnittes die restlichen –a) 24 M. –b) 25 M. –c) 27 M. –d) 28 M. **abketten**. Die andere Seite gegengleich beenden.

VORDERTEIL

Bis auf den Halsausschnitt wie das Rückenteil arb.

Halsausschnitt: In –a) 53 cm –b) 54 cm –c) 55 cm –d) 56 cm Gesamthöhe in einer Hin-R. die mittleren –a) 11 M. –b) 15 M. –c) 17 M. –d) 21 M. **abketten** und jede Seite separat beenden. Auf der Seite des Halsausschnittes am Anfang einer Hin-R. wie folgt **abketten**: 1 Mal 3 M., 1 Mal 2 M., 3 Mal 1 M.

Schulter: In 7 cm ab dem Beginn des Halsausschnittes die restlichen –a) 24 M. –b) 25 M. –c) 27 M. –d) 28 M. **abketten**. Die andere Seite gegengleich beenden.

ÄRMEL

–a) 36 M. –b) 40 M. –c) 42 M. –d) 44 M. **anschlagen** und *Rippenmuster 2x2* arb. In der 1. R. mit –a) 3 M. re. –b) 3 M. re. –c) 2 M. re. –d) 3 M. re. beginnen und beenden. In 6 cm Gesamthöhe 1 M. zunehmen (Gesamt: –a) 37 M. –b) 41 M. –c) 43 M. –d) 45 M.) und mit der folgenden Maschenverteilung weiterarbeiten:

–a) 37 M. *als Rauten mit Noppen* entsprechend Strickschrift A
–b) 2 M. *glatt re.*, 37 M. *als Rauten mit Noppen* entsprechend Strickschrift A, 2 M. *glatt re.*
–c) 3 M. *glatt re.*, 37 M. *als Rauten mit Noppen* entsprechend Strickschrift A, 3 M. *glatt re.*
–d) 1 M. *glatt re.*, 43 M. *als Rauten mit Noppen* entsprechend Strickschrift B, 1 M. *glatt re.*

Gleichzeitig:

In 6 cm Gesamthöhe beidseitig nach der ersten bzw. vor der letzten M. in jeder 12. R.: 7 Mal 1 M. zunehmen.

Hinweis: Die zugenommenen M. *glatt re.* stricken.

Gesamt: –a) 51 M. –b) 55 M. –c) 57 M. –d) 59 M.

In –a) 44 cm –b) 45 cm –c) 46 cm –d) 47 cm Gesamthöhe alle M. **abketten**. Den 2. Ärmel genauso arbeiten.

AUSARBEITUNG UND FERTIGSTELLUNG

Alle Nähte werden im Matratzenstich genäht. Eine Schulternaht **schließen**.

Kragen: Alle M. entlang des Ausschnittes **aufnehmen**. In der 1. R., wenn nötig, **zu-** bzw. **abnehmen** um –a) 64 M. –b) 70 M. –c) 78 M. –d) 84 M. zu erhalten. Im *Rippenmuster 2x2* stricken. In der 1. R. mit 2 M. re. beginnen und mit –a) 2 M. li. –b) 2 M. re. –c) 2 M. re. –d) 2 M. li. beenden.

In 3,5 cm Gesamthöhe alle M. **abketten**. Die andere Schulter und die Höhe des Kragens **zunähen**.

Die Ärmel mit der Mitte des oberen Randes an der Schulternaht und den Seitenrändern im Abstand von –a) 17,5 cm –b) 18,5 cm –c) 19,5 cm –d) 20,5 cm von der Schulternaht **anlegen** und an die Seiten **nähen**. Die Ärmel- und Seitennähte **schließen**.

IT

TAGLIE: –a) 42-44 –b) 46-48 –c) 50-52 –d) 54-56

Il modello in fotografia corrisponde alla taglia: –a) 42-44

MATERIALE

EASY KNIT COTTON col. 9: –a) 9 –b) 10 –c) 10 –d) 11 gomitoli

Ferri	Punti
5,5 mm	<ul style="list-style-type: none"> • <i>Coste 2x2</i> • <i>Rasata</i> • <i>Cucitura a P. Materasso</i> - <i>P. Foglie con noccioline</i> (v. grafici A e B)
<p>• Vedi Punti di Base su: www.katia.com/it/academy o sul nostro canale YouTube <i>filkatia</i></p>	

CAMPIONE

Con i ferri da 5,5 mm, a *P. Foglie con noccioline* 10x10 cm = 14,5 m. x 22 f.

DIETRO

Avviare –a) 76 m. –b) 82 m. –c) 88 m. –d) 94 m. e lavorare a *coste 2x2*, iniziando e terminando il 1° f. con –a) 3 dir. –b) 2 dir. –c) 3 dir. –d) 2 dir.

A 6 cm di altezza, **diminuire** 1 m. (= totale: –a) 75 p. –b) 81 p. –c) 87 p. –d) 93 p.) e cont. a lavorare:

–a) 1 m. a *m. ras.*, 73 m. a *p. foglie con noccioline* seguendo il grafico A, 1 m. a *m. ras.*
–b) 1 m. a *m. ras.*, 79 m. a *p. foglie con noccioline* seguendo il grafico B, 1 m. a *m. ras.*
–c) 1 m. a *m. ras.*, 85 m. a *p. foglie con noccioline* seguendo il grafico A, 1 m. a *m. ras.*
–d) 1 m. a *m. ras.*, 91 m. a *p. foglie con noccioline* seguendo il grafico B, 1 m. a *m. ras.*

Scollo: A –a) 58 cm –b) 59 cm –c) 60 cm –d) 61 cm di altezza, dal dir. del lavoro **chiudere** le –a) 23 m. –b) 27 m. –c) 29 m. –d) 33 m. centrali e cont. su ciascun lato separatamente, **chiudendo** sul lato dello scollo all'inizio del f. dal dir. del lavoro: 1 volta 2 m.

Spalla: A 2 cm dall'inizio dello scollo, **chiudere** le –a) 24 m. –b) 25 m. –c) 27 m. –d) 28 m. rimanenti.

Terminare l'altro lato allo stesso modo, ma **invertendo** le sagomature.

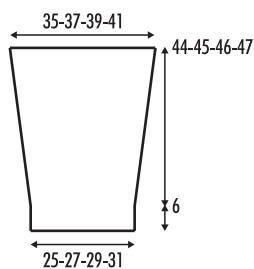
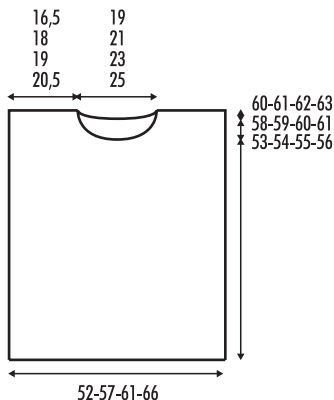
DAVANTI

Lavorare come il dietro, **eccetto** lo scollo.

Scollo: A –a) 53 cm –b) 54 cm –c) 55 cm –d) 56 cm di altezza, dal dir. del lavoro **chiudere** le –a) 11 m. –b) 15 m. –c) 17 m. –d) 21 m. centrali e cont. su ciascun lato separatamente, **chiudendo** sul lato dello scollo all'inizio di ogni f. dal dir. del lavoro: 1 volta 3 m., 1 volta 2 m., 3 volte 1 m.

Spalla: A 7 cm dall'inizio dello scollo, **chiudere** le –a) 24 m. –b) 25 m. –c) 27 m. –d) 28 m. rimanenti.

Terminare l'altro lato allo stesso modo, ma **invertendo** le sagomature.



MANICHE

Avviare -a) 36 m. -b) 40 m. -c) 42 m. -d) 44 m. e lavorare a *coste 2x2*, iniziando e terminando il 1° f. con -a) 3 dir. -b) 3 dir. -c) 2 dir. -d) 3 dir.

A 6 cm di altezza, **augmentare** 1 m. (totale: -a) 37 m. -b) 41 m. -c) 43 m. -d) 45 m.) e cont. a lavorare:

-a) 37 m. a p. *foglie con noccioline* seguendo il grafico A

-b) 2 m. a m. *ras.*, 37 m. a p. *foglie con noccioline* seguendo il grafico A, 2 m. a m. *ras.*

-c) 3 m. a m. *ras.*, 37 m. a p. *foglie con noccioline* seguendo il grafico A, 3 m. a m. *ras.*

-d) 1 m. a m. *ras.*, 43 m. a p. *foglie con noccioline* seguendo il grafico B, 1 m. a m. *ras.*

Contemporaneamente:

A 6 cm di altezza, **augmentare** su entrambi i lati a 1 m. dai bordi ogni 12 f.: 7 volte 1 m.

Nota: lavorare le m. aumentate a m. *ras.*

Totale: -a) 51 m. -b) 55 m. -c) 57 m. -d) 59 m.

A -a) 44 cm -b) 45 cm -c) 46 cm -d) 47 cm di altezza, **chiudere** tutte le m.

Lavorare l'altra manica allo stesso modo.

FINITURE

Tutte le **cuciture** vanno eseguite a p. *materasso*.

Cucire una spalla.

Collo: **riprendere** tutte le m. attorno allo scollo **augmentando** o **diminuendo** sul 1° f. in modo da ottenere: -a) 64 m. -b) 70 m. -c) 78 m. -d) 84 m. Lavorare a *coste 2x2*, iniziando il 1° f. con 2 dir. e terminando con -a) 2 rov. -b) 2 dir. -c) 2 dir. -d) 2 rov.

A 3,5 cm di altezza, **chiudere** tutte le m.

Cucire l'altra spalla e l'altezza del collo.

Attaccare le maniche facendo combaciare il centro della testa della manica alla cucitura della spalla e i lati a -a) 17,5 cm -b) 18,5 cm -c) 19,5 cm -d) 20,5 cm dalla cucitura della spalla e **cucire**.

Cucire i sottomanica e i lati.

Strickschriften A und B

In den geraden R. die M. und Umschläge li. stricken.

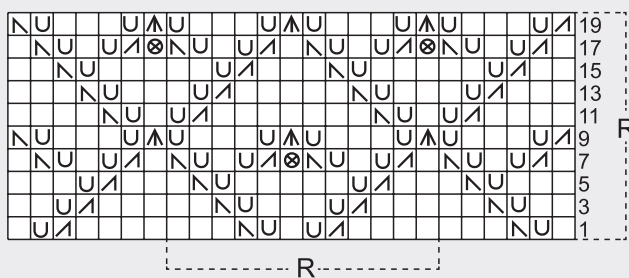
- R Wiederholen
- 1 M. re.
- U 1 Umschlag
- ↗ 2 M. re. zus.
- ↘ 1. M re. abheben, 1 M. re. str. die abgehobene drüberziehen
- ▲ 2 M. zusammen abheben, 1 M. re. str. und die 2 abgehobenen M. drüberziehen
- ⊗ 1 Noppe: aus 1 M. 5 M. machen (=1 M. re., 1 M. li., 1 M. re., 1 M. li., 1 M. re. aus 1. M. herausstricken), die Arbeit wenden, die 5 M. li. stricken, die Arbeit wenden, die 5 M. re. zusammenstricken.

Grafici A e B

Sui f. pari lavorare le m. e i gettati al rov.

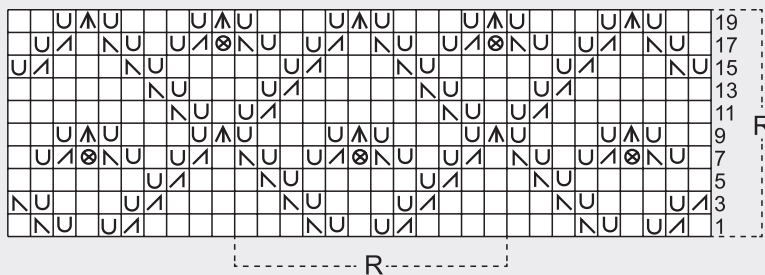
- R Ripetere
- 1 dir.
- U 1 gettato
- ↗ 2 m. assieme a dir.
- ↘ far passare 1 m. senza lavorarla, lavorare 1 dir. e accavallare la m. non lavorata
- ▲ far passare 2 m. assieme senza lavorarle, lavorare 1 dir. e accavallare le 2 m. assieme non lavorate
- ⊗ 1 nocciolina: da 1 m. farne 5 (=1 dir., 1 rov., 1 dir., 1 rov., 1 dir.), girare il lavoro e lavorare 5 rov., girare il lavoro e lavorare 5 m. assieme a dir.

A



R

B



R



EASY KNIT COTTON

FR

TAILLES : -a) 38-40 -b) 42-44 -c) 46-48 -d) 50-52

Le modèle de la photo correspond à la taille :
-a) 38-40

FOURNITURES

Qualité EASY KNIT COTTON col. n° 9 : -a) 9
-b) 10 -c) 10 -d) 11 pelotes

Aiguilles	Points employés
N° 5,5	<ul style="list-style-type: none"> • Côtes 2x2 • Jersey end. • Couture au pt de côté - Pt fantaisie (voir graphiques A et B)
• Voir explications dans Points de base	

ÉCHANTILLON (10 X 10 CM)

14,5 m. et 22 rgs au *pt fantaisie*, avec les aig. n° 5,5

DOS

Monter -a) 76 m. -b) 82 m. -c) 88 m. -d) 94 m. et tric. en *côtes 2x2*, en commençant et en terminant le 1^{er} rg par -a) 3 m. end. -b) 2 m. end. -c) 3 m. end. -d) 2 m. end.

À 6 cm de hauteur totale, **diminuer** 1 m. (il reste -a) 75 m. -b) 81 m. -c) 87 m. -d) 93 m.) et continuer à tric. comme suit :

-a) 1 m. en *jersey end.*, 73 m. au *pt fantaisie* selon le graphique A, 1 m. en *jersey end.*

-b) 1 m. en *jersey end.*, 79 m. au *pt fantaisie* selon le graphique B, 1 m. en *jersey end.*

-c) 1 m. en *jersey end.*, 85 m. au *pt fantaisie* selon le graphique A, 1 m. en *jersey end.*

-d) 1 m. en *jersey end.*, 91 m. au *pt fantaisie* selon le graphique B, 1 m. en *jersey end.*

Encolure : à -a) 58 cm -b) 59 cm -c) 60 cm -d) 61 cm de hauteur totale, sur l'endroit, **rabattre** les -a) 23 m. -b) 27 m. -c) 29 m. -d) 33 m. centrales et continuer à tric. chaque côté séparément, **en rabattant** 2 m. du côté de l'encolure, au début d'un rg sur l'endroit.

Épaule : à 2 cm à partir du début de l'encolure, **rabattre** les -a) 24 m. -b) 25 m. -c) 27 m. -d) 28 m. restantes.

Terminer l'autre côté de même mais **en vis-à-vis**.

DEVANT

Tric. comme le dos, **sauf** l'encolure.

Encolure : à -a) 53 cm -b) 54 cm -c) 55 cm -d) 56 cm de hauteur totale, à un rg sur l'endroit, **rabattre** les -a) 11 m. -b) 15 m. -c) 17 m. -d) 21 m. centrales et continuer à tric. chaque côté séparément, **en rabattant** du côté de l'encolure, au début d'un rg sur l'endroit : 1 x 3 m., 1 x 2 m., 3 x 1 m.

Épaule : à 7 cm à partir du début de l'encolure, **rabattre** les -a) 24 m. -b) 25 m. -c) 27 m. -d) 28 m. restantes.

Terminer l'autre côté de même mais **en vis-à-vis**.

MANCHES

Monter -a) 36 m. -b) 40 m. -c) 42 m. -d) 44 m. Tric. en *côtes 2x2*, en commençant et en terminant par -a) 3 m. end. -b) 3 m. end. -c) 2 m. end. -d) 3 m. end.

À 6 cm de hauteur totale, **augmenter** 1 m. (on obtient -a) 37 m. -b) 41 m. -c) 43 m. -d) 45 m.) et continuer à tric. comme suit :

-a) 37 m. au *pt fantaisie* selon le graphique A, -b) 2 m. en *jersey end.*, 37 m. au *pt fantaisie* selon le graphique A, 2 m. en *jersey end.*

-c) 3 m. en *jersey end.*, 37 m. au *pt fantaisie* selon le graphique A, 3 m. en *jersey end.*

-d) 1 m. en *jersey end.*, 43 m. au *pt fantaisie* selon le graphique B, 1 m. en *jersey end.*

En même temps :

À 6 cm de hauteur totale, **augmenter** 1 m. de chaque côté, à 1 m. du bord et tous les 12 rgs, 7 fois.

Remarque : tric. les m. augmentées en *jersey end.*

On obtient -a) 51 m. -b) 55 m. -c) 57 m. -d) 59 m.

À -a) 44 cm -b) 45 cm -c) 46 cm -d) 47 cm de hauteur totale, **rabattre**.

MONTAGE

Fermer toutes les coutures au *pt de côté*.

Coudre une épaule.

Col : **relever** toutes les m. sur l'encolure, **en augmentant** ou **en diminuant** le nombre de m. nécessaire au 1^{er} rg pour obtenir -a) 64 m. -b) 70 m. -c) 78 m. -d) 84 m. Tric. en *côtes 2x2*, en commençant le 1^{er} rg par 2 m. end. et en terminant par -a) 2 m. env. -b) 2 m. end. -c) 2 m. end. -d) 2 m. env.

À 3,5 cm de hauteur totale, **rabattre**.

Coudre l'autre épaule et la hauteur du col.

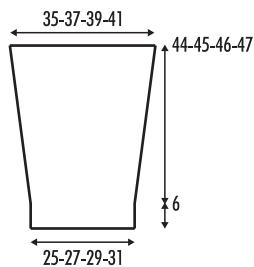
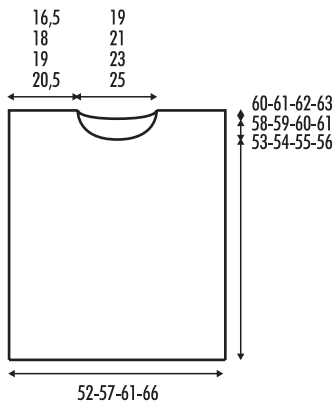
Appliquer et coudre les manches, en faisant coïncider le milieu du haut de la manche et la couture de l'épaule et en plaçant les extrémités à -a) 17,5 cm -b) 18,5 cm -c) 19,5 cm -d) 20,5 cm de la couture de l'épaule.

Coudre le dessous des manches et les côtés.

SOMMER
www.sommer.ch



Katia
www.katia.com



Graphiques A et B

Aux rgs sur l'envers, tric. tout à l'env. (m. et jetés).

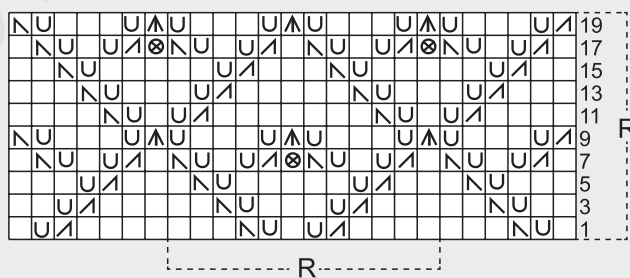
- R Répéter
- 1 m. end.
- U 1 jeté
- ↗ 2 m. ensemble à l'end.
- ↘ 1 surjet simple (1 m. glissée, 1 m. end., passer la m. glissée sur la m. tricotée)
- ▲ 2 m. glissées, 1 m. end., passer les 2 m. glissées sur la m. tricotée
- ⊗ 1 boule : tric. 5 m. dans la même m., soit 1 m. end., 1 m. env., 1 m. end., 1 m. env., 1 m. end., tourner le travail et tric. 5 m. env., tourner le travail et tric. 5 m. ensemble à l'end.

Grafieken A en B

In de even naalden, de st. en de draadomslagen av. breien.

- R Herhalen
- 1 st. r.
- U 1 draadomslag
- ↗ 2 st. samen r. breien
- ↘ laat 1 st. zonder te breien overglijden op de rechternaald, brei 1 st. r. en haal hier de ongebr. st. overheen
- ▲ laat 2 st. zonder te breien samen overglijden op de rechternaald, brei 1 st. r. en haal hier de 2 ongebr. st. overheen
- ⊗ 1 nopje: brei 5 st. in 1 st. (= 1 st. r., 1 st. av., 1 st. r., 1 st. av., 1 st. r.), keer het werk en brei 5 st. av., keer het werk en brei 5 st. samen r.

A



B

