

EASY KNIT COTTON

07

Katia





DE

GRÖSSEN: -a) 36-38 -b) 40-42 -c) 44-46

-d) 48-50 -e) 52-54

Das Modell auf dem Foto entspricht Größe -c) 44-46

MATERIAL

EASY KNIT COTTON Fb. 24: -a) 8 -b) 8 -c) 9
-d) 10 -e) 11 Knäuel

Häkelnadel	Muster
Nr. 6,5 mm	<ul style="list-style-type: none"> • Luftm. • Feste M. • Stäbchen • Kettm. • Naht mit Matratzenstich - <i>Netzmuster</i> (siehe Häkelschrift A) - <i>Zunahmen Halsausschnitt</i> (siehe Häkelschriften B, C, D, E und F)

• Siehe Grundmuster bei www.katia.com/de/academy oder auf unserem YouTube-Kanal [filkatia](https://www.youtube.com/channel/UCk1a1a1a1a1a1a1a1a1a1a1)



MASCHENPROBE

Netzmuster, Häkelndl. Nr. 6,5 mm
10x10 cm = 12 M. und 6 R.

ANLEITUNG

Dieser Pullover wird in einem Stück gearb., es wird mit dem Rückenteil begonnen, dann werden Ärmel und Halsausschnitt und zuletzt das Vorderteil gearb.

-a) 75 -b) 81 -c) 87 -d) 93 -e) 99 *Luftm. anschlagen* und *Netzmuster* gemäß Häkelschrift A weiterarb.

Ärmel: In 57,5 cm Gesamthöhe für die Ärmel beidseitig 36 *Luftm. hinzufügen*.

Die für die Ärmel **hinzugefügten** M. *Netzmuster* arb.

Das ergibt -a) 147 M. -b) 153 M. -c) 159 M. -d) 165 M. -e) 171 M.

Halsausschnitt: In -a) 20,5 cm -b) 21,5 cm -c) 22,5 cm -d) 23,5 cm -e) 24,5 cm Höhe, ab dem Anfang der Ärmel gemessen, die mittl.

-a) 21 M. -b) 23 M. -c) 25 M. -d) 27 M. -e) 29 M. **nicht mehr** arb. und jede Seite getrennt weiterarb., dabei an der Seite des Halsausschnitts wie folgt **zunehmen**:

-a) 10-mal 1 M. gemäß Häkelschrift B

-b) 11-mal 1 M. gemäß Häkelschrift C

-c) 12-mal 1 M. gemäß Häkelschrift D

-d) 13-mal 1 M. gemäß Häkelschrift E

-e) 14-mal 1 M. gemäß Häkelschrift F

Hinweis: In der Häkelschrift sind lediglich die **Zunahmen** und die mittl. M. dargestellt, den Halsausschnitt an der in der 1. R. mit einem grauen Pfeil markierten Stelle beginnen.

Gleichzeitig

Ende der Ärmel:

In -a) 41 cm -b) 43 cm -c) 45 cm -d) 47 cm -e) 49 cm Höhe, ab dem Anfang der Ärmel

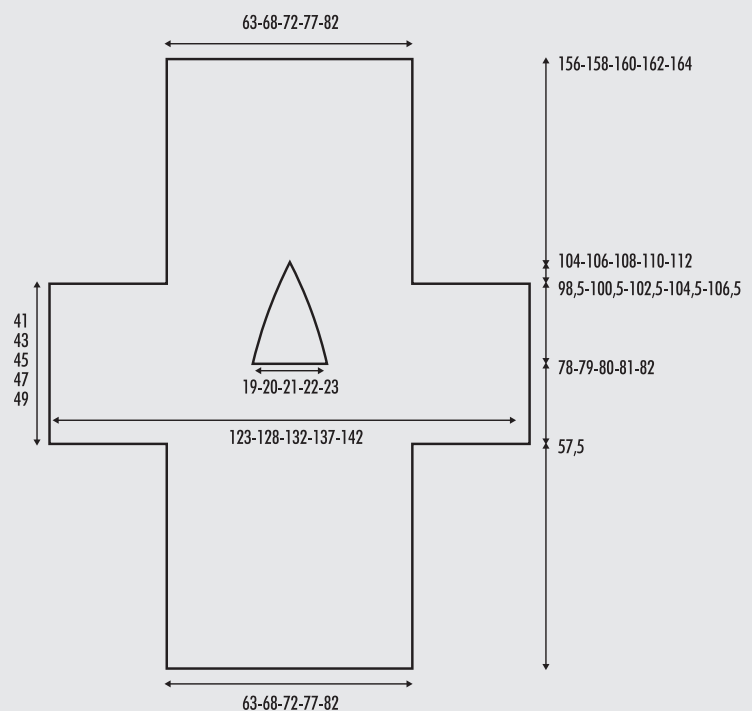
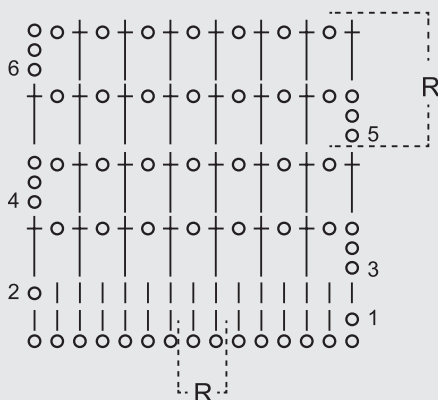
Häkelschrift A

R Wiederholen

○ 1 Luftm.

| 1 fM.

† 1 Stb.



Gráficos B, C y D

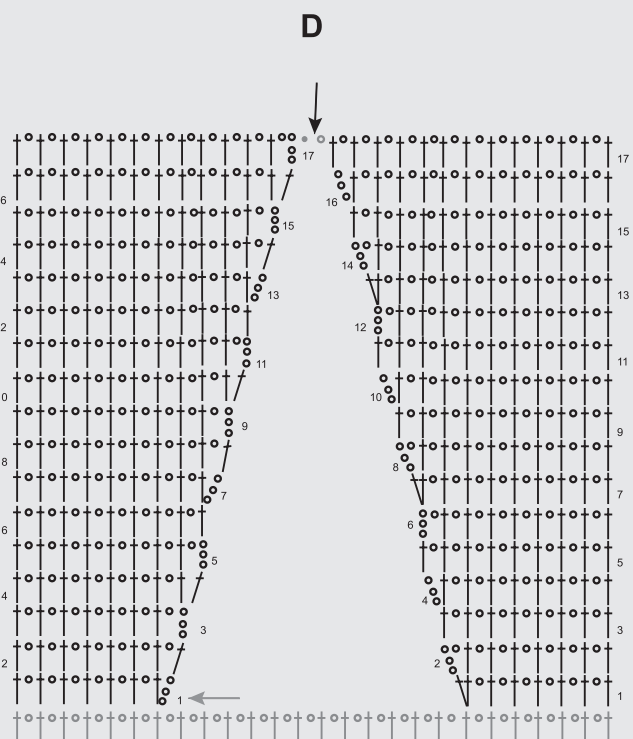
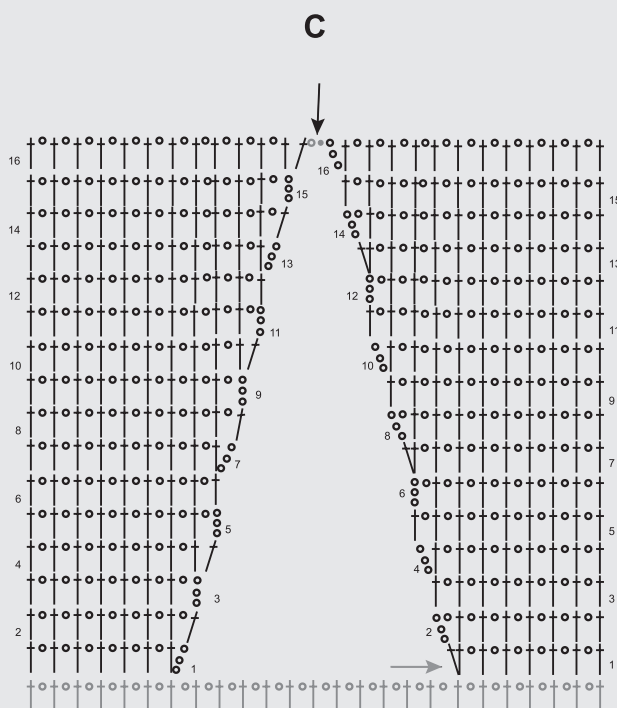
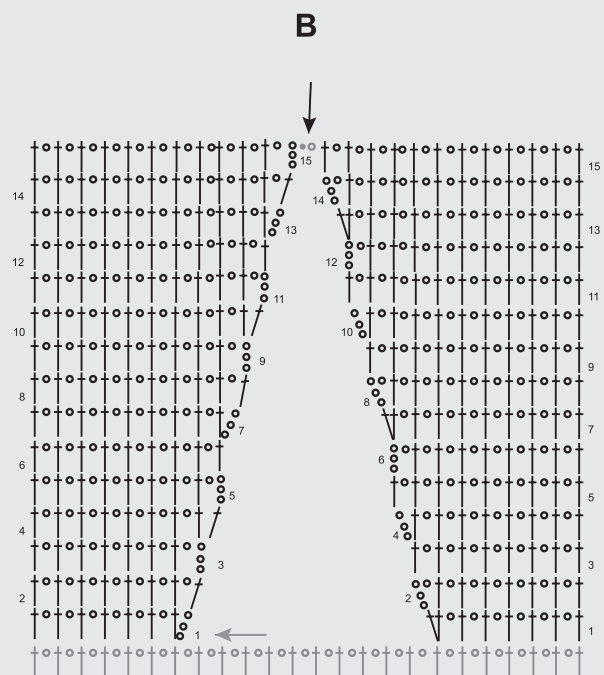
- 1 p. enano
- 1 p. de cadeneta
- † 1 p. alto

Graph B, C and D

- 1 Slip st
- 1 Chain st
- † 1 Double crochet

Häkelschriften B, C und D

- 1 Kettm.
- 1 Luftm.
- † 1 Stb.



gemessen, die für die Ärmel **hinzugefügt** 36 M. **nicht mehr** arb.

Wenn die R. mit den **Zunahmen** am Halsausschnitt beendet sind, die M. an der anderen Seite des Halsausschnitts **wieder aufnehmen** und genauso arb.

Zur **Zusammenfügung** der 2 Seiten 1 *Luftm.* arb. und die beiden Teile mit 1 *Kettm.* **verbinden**, siehe schwarzen Pfeil in der letzten R.

der Grafiken. Das ergibt –a) 75 M. –b) 81 M. –c) 87 M. –d) 93 M. –e) 99 M.

Den Faden **abschneiden** und mit allen M. *Netzmuster* gemäß Häkelschrift A weiterarb.

In 56 cm Höhe, ab dem Ende der Ärmel gemessen, 2 R. *feste M.* arb., den Faden **abschneiden** und **vernähen**.

AUSARBEITUNG

Abschluss Ärmel: Um die Armbündchen herum 4 R. *feste M.* arb. Den Faden **abschneiden** und **vernähen**.

Abschluss Halsausschnitt: Um den Halsausschnitt herum 1 R. *feste M.* arb. Den Faden **abschneiden** und **vernähen**.

Die Seitenränder und die Ärmel mit *Matratzenstich* nähen.

Gráficos E y F

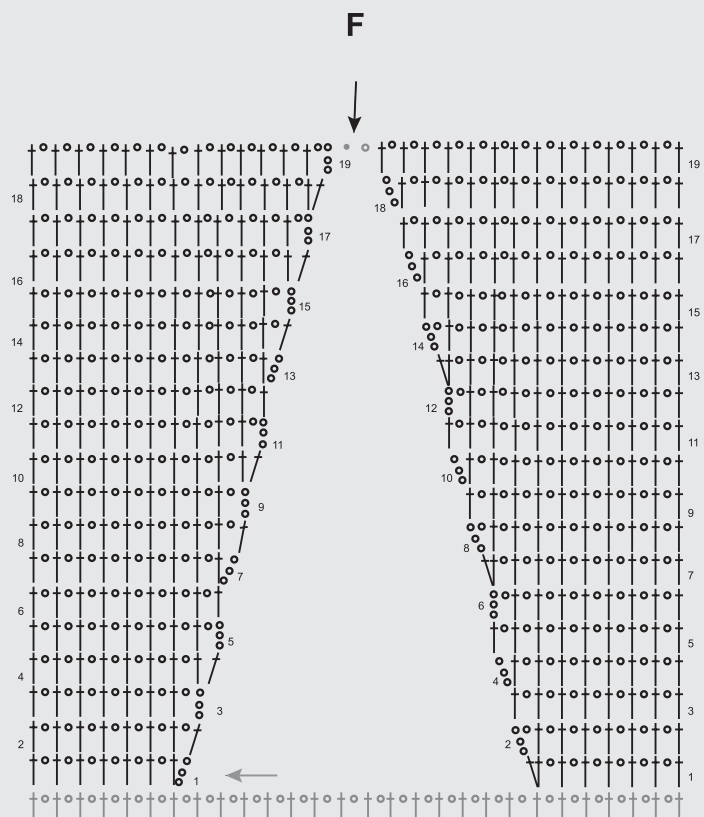
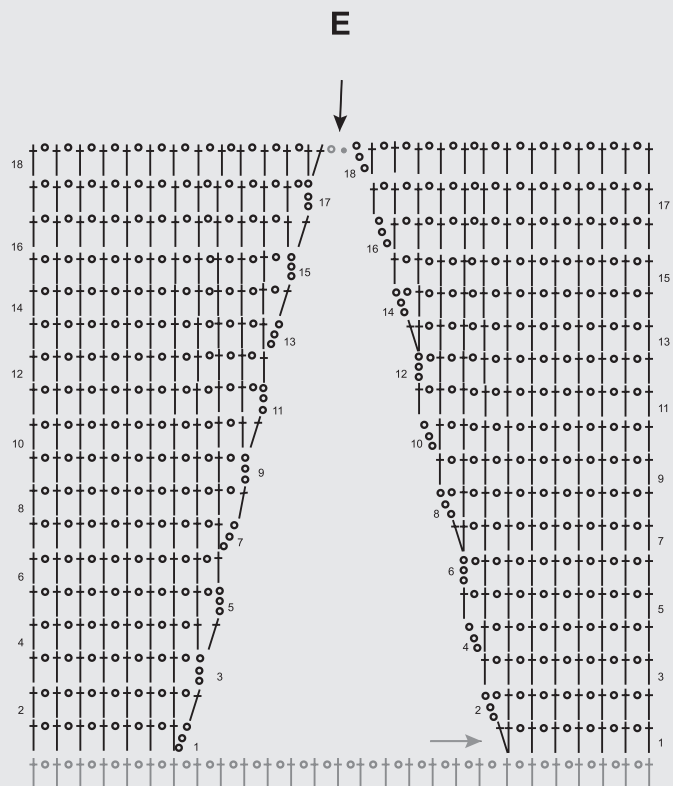
- 1 p. enano
- 1 p. de cadeneta
- † 1 p. alto

Graph E and F

- 1 Slip st
- 1 Chain st
- † 1 Double crochet

Häkelschriften E und F

- 1 Kettm.
- 1 Luftm.
- † 1 Stb.





EASY KNIT COTTON

FR

TAILLES : -a) 38-40 -b) 42-44 -c) 46-48
-d) 50-52 -e) 54-56

Le modèle de la photo correspond à la taille :
-c) 46-48

FOURNITURES

Qualité EASY KNIT COTTON col. n° 24 : -a) 8
-b) 8 -c) 9 -d) 10 -e) 11 pelotes

Crochet	Points employés
N° 6,5 mm	<ul style="list-style-type: none"> M. chaînette M. serrée Bride M. coulée
	<ul style="list-style-type: none"> Couture au pt de côté - Pt de filet (voir graphique A) - Augmentations encolure (voir graphiques B, C, D, E et F)

• Voir explications des points de base sur www.katia.com/fr/academy ou sur notre chaîne Youtube, filkatia.

ÉCHANTILLON (10 cm x 10 cm)

12 m. et 6 rgs au *pt de filet*, avec le crochet n° 6,5

RÉALISATION

Le pull se crochète en un seul morceau, en commençant par le dos, les manches et l'encolure et en terminant par le devant.

Faire une chaînette de -a) 75 m. -b) 81 m. -c) 87 m. -d) 93 m. -e) 99 m. et croch. au *pt de filet* selon le graphique A.

Manches : à 57,5 cm de hauteur totale, **ajouter** 36 m. *chaînette* de chaque côté, pour les manches.

Croch. les m. **ajoutées** au *pt de filet*.

On obtient -a) 147 m. -b) 153 m. -c) 159 m. -d) 165 m. -e) 171 m.

Encolure : à -a) 20,5 cm -b) 21,5 cm -c) 22,5 cm -d) 23,5 cm -e) 24,5 cm à partir du début des manches, **cesser** de croch. les -a) 21 m. -b) 23 m. -c) 25 m. -d) 27 m. -e) 29 m. centrales et continuer à croch.

chaque côté séparément, **en augmentant** du côté de l'encolure comme suit.

-a) 10 x 1 m. selon le graphique B

-b) 11 x 1 m. selon le graphique C

-c) 12 x 1 m. selon le graphique D

-d) 13 x 1 m. selon le graphique E

-e) 14 x 1 m. selon le graphique F

Remarque : sur le graphique, seules sont indiquées les **augmentations** et les m. centrales. Commencer l'encolure par le côté indiqué par la flèche grise au 1^{er} rg.

En même temps :

Fin des manches :

À -a) 41 cm -b) 43 cm -c) 45 cm -d) 47 cm -e) 49 cm à partir du début des manches, **cesser** de croch. les 36 m. **ajoutées** de la manche.

À la fin des rgs des **augmentations** de l'encolure, **reprendre** les m. de l'autre côté de l'encolure et croch. de même.

Pour **unir** les 2 côtés, **ajouter** une m. *chaînette* et 1 m. *coulée* (voir flèche noire à la fin des rgs). On obtient -a) 75 m. -b) 81 m. -c) 87 m. -d) 93 m. -e) 99 m.

Couper le fil et continuer à croch. sur toutes les m. au *pt de filet* selon le graphique A.

À 56 cm à partir de la fin des manches, croch. 2 rgs en m. *serrées*, **couper** et **rentrer** le fil.

MONTAGE

Finition manches : croch. 4 rgs en m. *serrées* sur les poignets. **Couper** et **rentrer** le fil.

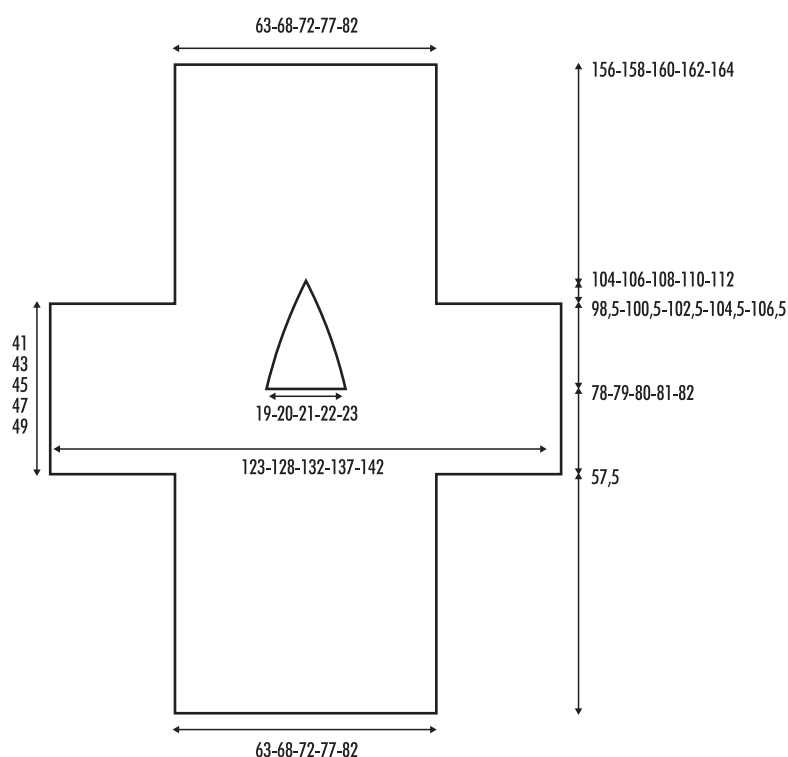
Finition encolure : croch. 1 rg en m. *serrées* sur l'encolure. **Couper** et **rentrer** le fil.

Coudre les côtés et le dessous des manches au *pt de côté*.



Katia
100% Yarn
EASY KNIT COTTON
NON-STOP CREATIVITY
www.katia.com

SOMMER
www.sommer.ch





Katïa
www.katia.com

SOMMER
www.sommer.ch



IT

TAGLIE: -a) 42-44 -b) 46-48 -c) 50-52

-d) 54-56 -e) 58-60

Il modello in fotografia corrisponde alla taglia -c) 50-52

MATERIALE

EASY KNIT COTTON col. 24: -a) 8 -b) 8 -c) 9 -d) 10 -e) 11 gomitoli

Uncinetto	Punti
6,5 mm	<ul style="list-style-type: none"> • Catenella • M. Bassa • M. Alta • M. Bassissima • Cucitura a P. Materasso - P. Rete (v. Grafico A) - Aumenti Scollo (v. Grafici B, C, D, E e F) - Lati (v. Grafici C e D)
<p>• Vedi Punti di Base su: www.katia.com/it/academy o sul nostro canale YouTube filkatia</p>	

CAMPIONE

Con l'uncinetto da 6,5 mm, a P. Rete
10x10 cm = 12 m. x 6 righe

REALIZZAZIONE

Questa maglia si lavora in un unico pezzo, cominciando dal dietro, maniche e terminando sul davanti.

Avviare -a) 75 -b) 81 -c) 87 -d) 93 -e) 99 *catenelle*, cont. a *p. rete* seguendo il grafico A.

Maniche: A 57,5 cm di altezza, **aggiungere** per le maniche, 36 *catenelle* su entrambi i lati. Lavorare a *p. rete* le m. aggiunte per le maniche. Totale: -a) 147 -b) 153 -c) 159 -d) 165 -e) 171 m.

Scollo: A -a) 20,5 cm -b) 21,5 cm -c) 22,5 cm -d) 23,5 cm -e) 24,5 cm dall'inizio delle maniche, **smettere** di lavorare le -a) 21 -b) 23 -c) 25 -d) 27 -e) 29 m. centrali e cont. su

ciascun lato separatamente, **augmentando** sullo scollo

- a) 10 volte 1 m., seguendo il grafico B
- b) 11 volte 1 m., seguendo il grafico C
- c) 12 volte 1 m., seguendo il grafico D
- d) 13 volte 1 m., seguendo il grafico E
- e) 14 volte 1 m., seguendo il grafico F

Nota: sul grafico sono rappresentati solamente gli **aumenti** e le m. centrali, cominciare lo scollo dal lato indicato dalla freccia grigia sulla 1ª riga.

Allo stesso tempo

Fine delle maniche:

A -a) 41 cm -b) 43 cm -c) 45 cm -d) 47 cm -e) 49 cm dall'inizio delle maniche, **smettere** si lavorare le 36 m. **aggiunte** della manica.

Alla fine delle r di **aumenti** dello scollo, **riprendere** le m. dell'altro lato dello scollo e lavorare nello stesso modo.

Per **unire** i 2 lati **aggiungere** 1 *catenella* e 1 m. *bassissima unendo* le 2 parti, vedi grigia nera alla fine delle righe. Totale -a) 75 -b) 81 -c) 87 -d) 93 -e) 99 m.

Tagliare il filo e cont. su tutte le m. a *p. rete* seguendo il grafico A.

A 56 cm dalla fine delle maniche, lavorare 2 f. a *m. bassa* e **tagliare** il filo e **chiudere**.

FINITURE

Giromanica: lavorare attorno ai polsini 4 giri a *m. bassa*. **Tagliare** il filo e **chiudere**.

Collo: lavorare attorno allo scollo un g. a *m. bassa*. **Tagliare** il filo e **chiudere**.

Cucire i lati e i sottomanica a P. Materasso.

Graphique A

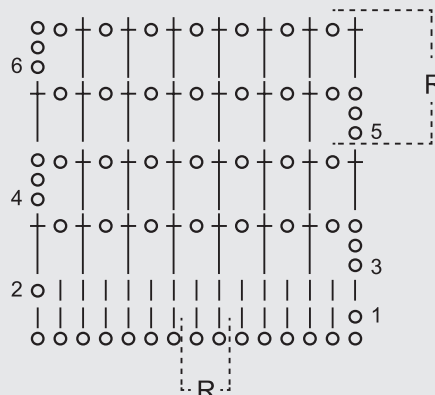
- R Répéter
- 1 m. chaînette
- | 1 m. serrée
- † 1 bride

Grafiek A

- R Herhalen
- 1 losse
- | 1 vaste
- † 1 stokje

Grafico A

- R Ripetere
- 1 catenella
- | 1 m. bassa
- † 1 m. alta



Graphiques B, C et D

- 1 m. coulée
- 1 m. chaînette
- † 1 bride

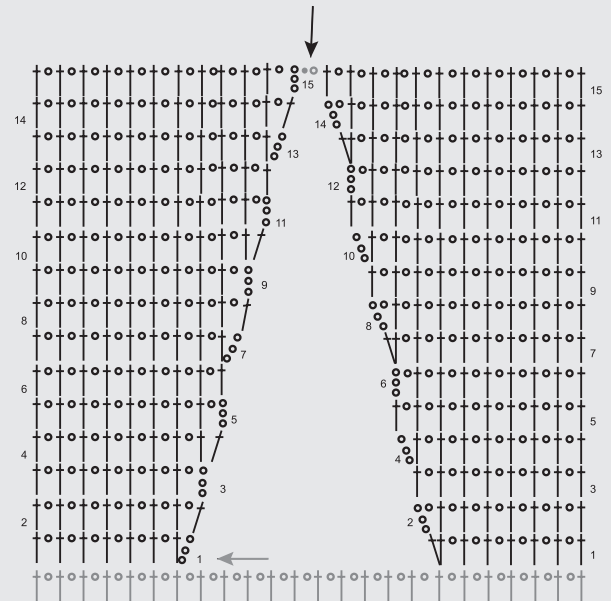
Grafieken B, C en D

- 1 halve vaste
- 1 losse
- † 1 stokje

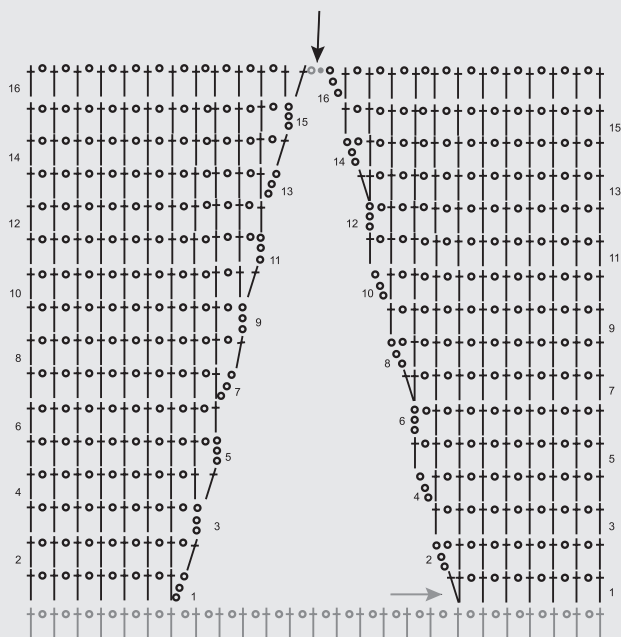
Grafici B, C e D

- 1 m. bassissima
- 1 catenella
- † 1 m. alta

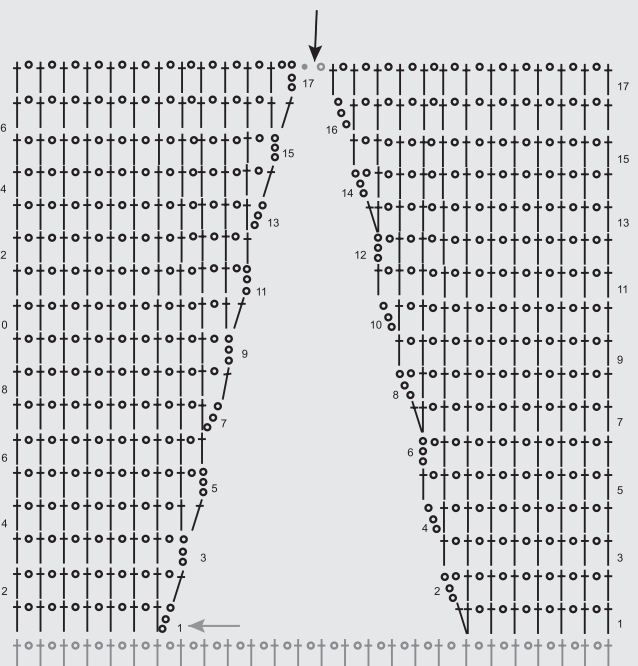
B



C



D



Graphiques E et F

- 1 m. coulée
- 1 m. chaînette
- † 1 bride

Grafieken E en F

- 1 halve vaste
- 1 losse
- † 1 stokje

Grafici E e F

- 1 m. bassissima
- 1 catenella
- † 1 m. alta

