



katia

katia
www.katia.com

SOMMER
www.sommer.ch



DE

GRÖSSEN: -a) 48-50 -b) 52-54 -c) 56-58
-d) 60-62

Das Modell auf dem Foto entspricht Größe
-a) 48-50

MATERIAL

EASY KNIT COTTON Fb. 21: -a) 9 -b) 10
-c) 11 -d) 12 Knäuel

Stricknadeln	Muster
Nr. 5 und 5 ½	<ul style="list-style-type: none"> - <i>Rippenmuster 4x4</i> (siehe Anleitung) • <i>Glatt re.</i> - <i>Wellenmuster</i> (siehe Strickschrift A) • <i>Naht mit Matratzenstich</i>
<p>• Siehe Grundmuster bei www.katia.com/de/academy oder auf unserem YouTube-Kanal filkatia</p>	

Rippenmuster 4x4: 1. R.: (Hintr.) * 4 M. re., 4 M. li. *, von * bis * wiederholen. **2. und alle folgenden R.:** Die M. so str. wie sie erscheinen.

MASCHENPROBE

Die Maße beziehen sich auf die vorsichtig übergebügelte Maschenprobe.

Glatt re., Ndln. Nr. 5 ½

10x10 cm = 13,5 M. und 17 R.

Wellenmuster, Ndln. Nr. 5 ½

10x10 cm = 15,5 M. und 17 R.

RÜCKENTEIL

Mit Ndln. Nr. 5 -a) 78 M. -b) 86 M. -c) 92 M.

-d) 98 M. **anschlagen**, 4 R. *glatt re.* str. und

Rippenmuster 4x4 weiterstr. (das Rippen-

muster mit -a) 5 M. li. -b) 5 M. li. -c) 4 M. li.

-d) 3 M. li. beginnen und beenden). 10 R.

Rippenmuster 4x4 str. und mit **Ndln. Nr. 5 ½**

glatt re. weiterstr.

Armausschnitte: In 44 cm Gesamthöhe in

der Hinr. beidseitig, am Anfang jeder R., wie

folgt **abketten**:

-a) 1-mal 7 M.

-b) 1-mal 9 M.

-c) 1-mal 10 M.

-d) 1-mal 11 M.

Es bleiben -a) 64 M. -b) 68 M. -c) 72 M.

-d) 76 M.

Schultern: In -a) 21 cm -b) 22 cm -c) 23 cm

-d) 24 cm Höhe, ab dem Anfang der Armaus-

schnitte gemessen, beidseitig am Anfang jeder

R. wie folgt **abketten**:

-a) 2-mal 10 M.

-b) 1-mal 11 M., 1-mal 10 M.

-c) 2-mal 11 M.

-d) 1-mal 12 M., 1-mal 11 M.

Gleichzeitig:

Halsausschnitt: In -a) 21 cm -b) 22 cm

-c) 23 cm -d) 24 cm Höhe, ab dem Anfang

der Armausschnitte gemessen, in der Hinr. die

mittl. -a) 10 M. -b) 12 M. -c) 14 M. -b) 16 M.

abketten und jede Seite getrennt weiterstr.,

dabei an der Seite des Halsausschnitts, am

Anfang der Hinr., 1-mal 7 M. **abketten**.

Die andere Seite **gegengleich** beenden.

VORDERTEIL

Mit Ndln. Nr. 5 -a) 78 M. -b) 86 M. -c) 92 M.

-d) 98 M. **anschlagen**, 4 R. *glatt re.* str. und

Rippenmuster 4x4 weiterstr. (das Rippen-

muster mit -a) 5 M. re. -b) 5 M. re. -c) 4 M. re.

-d) 3 M. li. beginnen und beenden). 10 R.

Rippenmuster 4x4 str. und mit **Ndln. Nr. 5 ½**

glatt re. weiterstr.

In 22 cm Gesamthöhe, in einer Rückr. verteilt,

13 M. **zunehmen**.

Das ergibt -a) 91 M. -b) 99 M. -c) 105 M.

-d) 111 M.

In der Hinr. *Wellenmuster* gemäß dem Buch-

staben -a) A -b) B -c) B -d) B von Strick-

schrift A weiterstr.

Armausschnitte: In 44 cm Gesamthöhe in

der Hinr. beidseitig, am Anfang jeder R., wie

folgt **abketten**:

-a) 1-mal 9 M.

-b) 1-mal 10 M.

-c) 1-mal 11 M.

-d) 1-mal 12 M.

Es bleiben -a) 73 M. -b) 79 M. -c) 83 M.

-d) 87 M.

Halsausschnitt: In -a) 19 cm -b) 20 cm

-c) 21 cm -d) 22 cm Höhe, ab dem Anfang

der Armausschnitte gemessen, in einer Hinr.

die mittl. -a) 7 M. -b) 9 M. -c) 11 M. -d) 13 M.

abketten und jede Seite getrennt weiterstr.,

dabei an der Seite des Halsausschnitts, am

Anfang jeder Hinr., wie folgt **abketten**: 1-mal

4 M., 1-mal 3 M., 1-mal 2 M., 1-mal 1 M.

Gleichzeitig:

Schulter: In 2 cm Höhe, ab dem Anfang des

Halsausschnitts gemessen, am linken Rand,

am Anfang jeder Rückr., wie folgt **abketten**:

-a) 1-mal 12 M., 1-mal 11 M.

-b) 1-mal 13 M., 1-mal 12 M.

-c) 2-mal 13 M.

-d) 1-mal 14 M., 1-mal 13 M.

Die andere Seite **gegengleich** beenden.

ÄRMEL

Mit Ndln. Nr. 5 -a) 38 M. -b) 40 M. -c) 44 M.

-d) 46 M. **anschlagen**. 4 R. *glatt re.* str. und

Rippenmuster 4x4 weiterstr. (das Rippen-

muster mit -a) 5 M. li. -b) 4 M. re. -c) 4 M. li.

-d) 5 M. li. beginnen und mit -a) 5 M. li.

-b) 4 M. li. -c) 4 M. li. -d) 5 M. li. beenden).

Gleichzeitig:

In 2 cm Gesamthöhe beidseitig, in jeder 10.

R., 3-mal 1 M. **zunehmen**.

10 R. *Rippenmuster 4x4* str. und mit **Ndln.**

Nr. 5 ½ *glatt re.* weiterstr.

Das ergibt -a) 44 M. -b) 46 M. -c) 50 M.

-d) 52 M.

In 22 cm Gesamthöhe in einer Rückr. ver-

teilt -a) 9 M. -b) 10 M. -c) 10 M. -d) 10 M.

zunehmen.

Das ergibt -a) 53 M. -b) 56 M. -c) 60 M.

-d) 62 M.

Graph A

On alternate rows work the sts as they present themselves

R Repeat

☐ 1 knit st

— 1 purl st

↙ slip 1 st onto a cable needle, hold at front of work, p1, k1 from cable needle

↘ slip 1 st onto a cable needle, hold at back of work, k1, p1 from cable needle

Strickschrift A

In den geraden R. die M. so str. wie sie erscheinen.

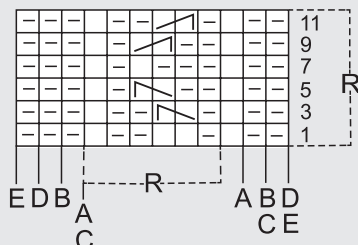
R Wiederholen

☐ 1 M. re.

— 1 M. li.

↙ 1 M. auf eine Hilfsndl. vor die Arbeit legen, 1 M. li. str. und die M. auf der Hilfsndl. re. str.

↘ 1 M. auf eine Hilfsndl. hinter die Arbeit legen, 1 M. re. str. und die M. auf der Hilfsndl. li. str.



In der Hinr. *Wellenmuster* gemäß dem Buchstaben **-a)** D **-b)** C **-c)** E **-d)** C von Strickschrift A weiterstr.

Gleichzeitig:

In 22 cm Gesamthöhe beidseitig, in jeder 10 R., 6-mal 1 M. **zunehmen**.

Das ergibt **-a)** 65 M. **-b)** 68 M. **-c)** 72 M. **-d)** 74 M.

In **-a)** 58 cm **-b)** 59 cm **-c)** 60 cm **-d)** 61 cm Gesamthöhe die M. locker **abketten**. Den anderen Ärmel genauso str.

AUSARBEITUNG

Alle Nähte werden mit *Matratzenstich* **genäht**.

Eine Schulter **nähen**.

Halsbündchen: Mit NdIn. Nr. 5 die M. am ganzen Halsausschnitt entlang **herausstr.**, in der 1. R., wenn nötig, **zu-** bzw. **abnehmen** für den Erhalt von **-a)** 29 M. **-b)** 31 M. **-c)** 33 M. **-d)** 35 M. am Halsausschnitt des Rückenteils und **-a)** 37 M. **-b)** 39 M. **-c)** 41 M. **-d)** 43 M. am Halsausschnitt des Vorderteils. Insgesamt **-a)** 66 M. **-b)** 70 M. **-c)** 74 M. **-d)** 78 M. *Rippenmuster 4x4* str. (das Rippenmuster mit **-a)** 5 M. re. **-b)** 3 M. re. **-c)** 5 M. re. **-d)** 3 M. re. beginnen und mit **-a)** 5 M. li. **-b)** 3 M. li. **-c)** 5 M. li. **-d)** 3 M. li. beenden).

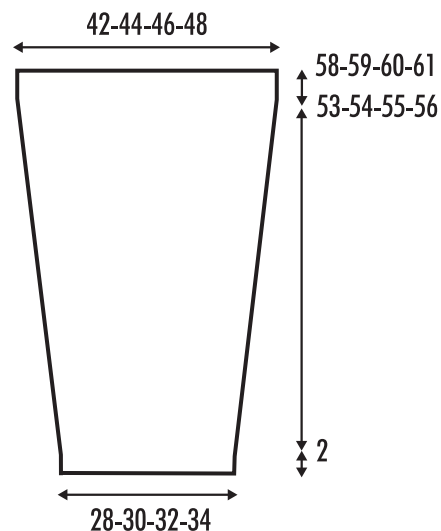
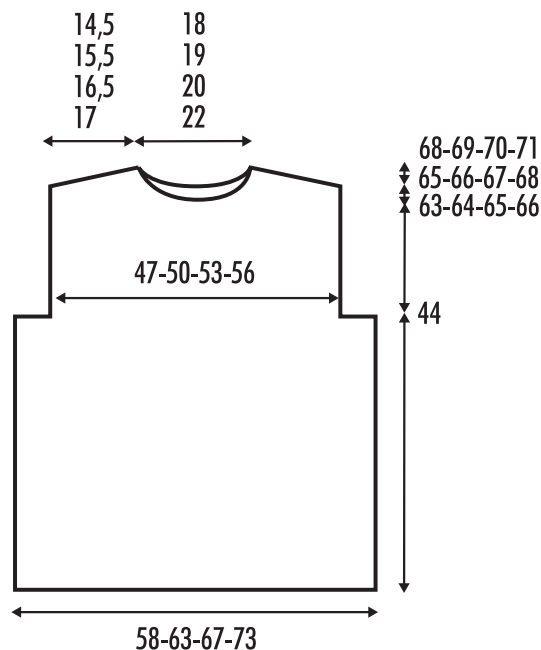
In 3 cm Gesamthöhe (= 6 R.) alle M. am Halsausschnitt so **abketten** wie sie erscheinen (= die re. M. re. abketten und die li. M. li. abketten).

Die andere Schulter und die Naht am Halsbündchen **nähen**.

Die Ärmel **anlegen**, mit der Mitte des oberen Randes an der Schulternaht und den Seitenrändern am Anfang des Armausschnitts, und **annähen**.

Die Seitenränder von Rücken- und Vorderteil sowie der Ärmel **nähen**.

Den Pullover **leicht überbügeln**.





EASY KNIT COTTON

FR

TAILLES : -a) 40-42 -b) 44-46 -c) 48-50 -d) 52-54

Le modèle de la photo correspond à la taille : -a) 40-42

FOURNITURES

Qualité EASY KNIT COTTON col. n° 21 : -a) 9 -b) 10 -c) 11 -d) 12 pelotes

Aiguilles	Points employés
N° 5 et n° 5,5	- Côtes 4x4 (voir explication) • Jersey end. - Pt de vagues (voir graphique A) • Couture au pt de côté

• Voir explications des points de base sur www.katia.com/fr/academy ou sur notre chaîne Youtube, filkatia.

Côtes 4x4 : 1^{er} rg (sur l'endroit) : * 4 m. end., 4 m. env. *, tric. de * à *. **2^e rg et rgs suivants :** tric. les mailles comme elles se présentent.

ÉCHANTILLON (10 cm x 10 cm)

Mesurer l'échantillon après l'avoir soigneusement repassé.

13,5 m. et 17 rgs en *jersey end.*, avec les aig. n° 5,5

15,5 m. et 17 rgs au *pt de vagues*, avec les aig. n° 5,5

DOS

Avec les aig. n° 5, **monter** -a) 78 m. -b) 86 m. -c) 92 m. -d) 98 m. Tric. 4 rgs en *jersey end.* puis continuer à tric. en *côtes 4x4*, en commençant et en terminant par -a) 5 m. env. -b) 5 m. env. -c) 4 m. env. -d) 3 m. env. Tric. 10 rgs en *côtes 4x4*, puis continuer à tric. avec les aig. n° 5,5 et en *jersey end.*

Emmanchures : à 44 cm de hauteur totale, sur l'endroit, **rabattre** de chaque côté au début de chaque rg :

- a) 1 x 7 m.
- b) 1 x 9 m.
- c) 1 x 10 m.
- d) 1 x 11 m.

On obtient -a) 64 m. -b) 68 m. -c) 72 m. -d) 76 m.

Épaules : À -a) 21 cm -b) 22 cm -c) 23 cm -d) 24 cm à partir du début des emmanchures,

rabattre de chaque côté, au début de chaque rg :

- a) 2 x 10 m.
- b) 1 x 11 m., 1 x 10 m.
- c) 2 x 11 m.
- d) 1 x 12 m., 1 x 11 m.

En même temps :

Encolure : à -a) 21 cm -b) 22 cm -c) 23 cm -d) 24 cm à partir du début des emmanchures, sur l'endroit, **rabattre** les -a) 10 m. -b) 12 m. -c) 14 m. -d) 16 m. centrales et continuer à tric. chaque côté séparément, **en rabattant** 7 m. du côté de l'encolure, au début du rg sur l'endroit.

Terminer l'autre côté de même mais **en vis-à-vis**.

DEVANT

Avec les aig. n° 5, **monter** -a) 78 m. -b) 86 m. -c) 92 m. -d) 98 m. Tric. 4 rgs en *jersey end.* puis continuer à tric. en *côtes 4x4*, en commençant et en terminant par -a) 5 m. end. -b) 5 m. end. -c) 4 m. end. -d) 3 m. env. Tric. 10 rgs en *côtes 4x4*, puis continuer à tric. avec les aig. n° 5,5 et en *jersey end.*

À 22 cm de hauteur totale, à un rg sur l'envers, répartir **13 augm.**

On obtient -a) 91 m. -b) 99 m. -c) 105 m. -d) 111 m.

Sur l'endroit, continuer à tric. au *pt de vagues* selon la lettre -a) A -b) B -c) B -d) B du graphique A.

Emmanchures : à 44 cm de hauteur totale, sur l'endroit, **rabattre** de chaque côté au début de chaque rg :

- a) 1 x 9 m.
- b) 1 x 10 m.
- c) 1 x 11 m.
- d) 1 x 12 m.

On obtient -a) 73 m. -b) 79 m. -c) 83 m. -d) 87 m.

Encolure : à -a) 19 cm -b) 20 cm -c) 21 cm -d) 22 cm à partir du début des emmanchures, sur l'endroit, **rabattre** les -a) 7 m. -b) 9 m. -c) 11 m. -d) 13 m. centrales et continuer à tric. chaque côté séparément, **en rabattant** du côté de l'encolure, au début de chaque rg sur l'endroit : 1 x 4 m., 1 x 3 m., 1 x 2 m., 1 x 1 m.

En même temps :

Épaule : à 2 cm à partir du début de l'encolure, **rabattre** du côté gauche, au début de chaque rg sur l'envers :

- a) 1 x 12 m., 1 x 11 m.
- b) 1 x 13 m., 1 x 12 m.
- c) 2 x 13 m.
- d) 1 x 14 m., 1 x 13 m.

Terminer l'autre côté de même mais **en vis-à-vis**.

MANCHES

Avec les aig. n° 5, **monter** -a) 38 m. -b) 40 m. -c) 44 m. -d) 46 m. Tric. 4 rgs en *jersey end.* puis continuer à tric. en *côtes 4x4*, en commençant par -a) 5 m. env. -b) 4 m. env. -c) 4 m. env. -d) 5 m. env. et terminer par -a) 5 m. env. -b) 4 m. env. -c) 4 m. env. -d) 5 m. env.

En même temps :

À 2 cm de hauteur totale, **augmenter** 1 m. de chaque côté, tous les 10 rgs, 3 fois.

Tric. 10 rgs en *côtes 4x4* puis continuer à tric. avec les aig. n° 5,5 et en *jersey end.*

On obtient -a) 44 m. -b) 46 m. -c) 50 m. -d) 52 m.

À 22 cm de hauteur totale, sur l'envers, répartir -a) 9 **augm.** -b) 10 **augm.** -c) 10 **augm.** -d) 10 **augm.**

On obtient -a) 53 m. -b) 56 m. -c) 60 m. -d) 62 m.

Sur l'endroit, continuer à tric. au *pt de vagues* selon la lettre -a) D -b) C -c) E -d) C du graphique A.

En même temps :

À 22 cm de hauteur totale, **augmenter** 1 m. de chaque côté, tous les 10 rgs, 6 fois.

On obtient -a) 65 m. -b) 68 m. -c) 72 m. -d) 74 m.

À -a) 58 cm -b) 59 cm -c) 60 cm -d) 61 cm de hauteur totale, **rabattre** doucement.

MONTAGE

Fermer les coutures au *pt de côté*.

Coudre une épaule.

Col : avec les aig. n° 5, **relever** toutes les m. sur l'encolure, **en augmentant** ou **en diminuant** le nombre de m. nécessaire au 1^{er} rg pour obtenir -a) 29 m. -b) 31 m. -c) 33 m.

-d) 35 m. sur l'encolure du dos et -a) 37 m. -b) 39 m. -c) 41 m. -d) 43 m. sur l'encolure du devant. Tric. le total des -a) 66 m. -b) 70 m.

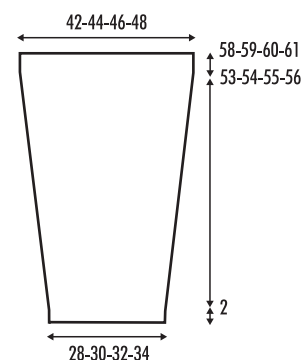
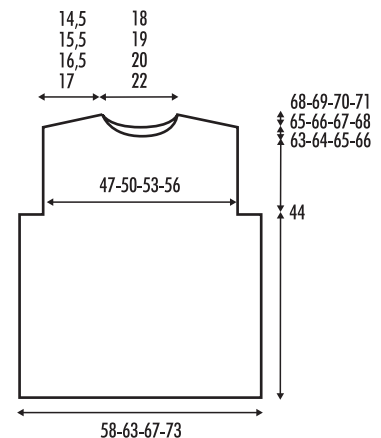
-c) 74 m. -d) 78 m. en *côtes 4x4*, en commençant par -a) 5 m. end. -b) 3 m. end. -c) 5 m. end. -d) 3 m. end. et en terminant par -a) 5 m. env. -b) 3 m. env. -c) 5 m. env. -d) 3 m. env.

À 3 cm (soit 6 rgs) de hauteur totale, **rabattre** les m. du col comme elles se présentent (**rabattre** à l'end. les m. end. et vice-versa).

Coudre l'autre épaule et fermer le col.

Appliquer les manches, en faisant coïncider le milieu de la tête de manche avec la couture de l'épaule et les extrémités au début des emmanchures. **Coudre.**

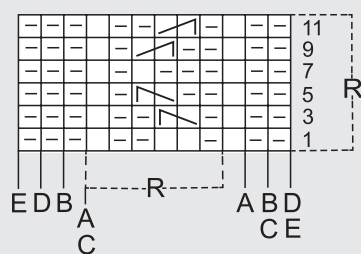
Coudre le dessous des manches et les côtés. **Repasser.**



Graphique A

Aux rgs sur l'envers, tric. les mailles comme elles se présentent.

- R Répéter
- 1 m. end.
- 1 m. env.
- ↗ passer 1 m. sur une aig. aux. placée devant le travail, tric. 1 m. env. puis tric. la m. de l'aig. aux. à l'end.
- ↖ passer 1 m. sur une aig. aux. placée derrière le travail, tric. 1 m. end. puis tric. la m. de l'aig. aux. à l'env.





IT

TAGLIE: -a) 44-46 -b) 48-50 -c) 52-54
-d) 56-58

Il modello in fotografia corrisponde alla taglia
-a) 44-46

MATERIALE

EASY KNIT COTTON col. 21: -a) 9 -b) 10
-c) 11 -d) 12 gomitoli

Ferri	Punti
5 e 5,5 mm	- Coste 4x4 (v. Spiegazione) • M. Rasata - P. a Onde (v. Grafico A) • Cucitura a P. Materasso

• Vedi Punti di Base su: www.katia.com/it/academy
o sul nostro canale YouTube filkatia

Coste 4x4: 1° f.: (dir. del lavoro) * 4 dir., 4 rov.*
rip. da * a *. 2° f. e f. succ.: lavorare le m.
come si presentano.

CAMPIONE

Eeguire con cura il bloccaggio del campione
prima della lavorazione.

Con i ferri da 5,5 mm, a M. Rasata
10x10 cm = 13,5 m. x 17 f.

Con i ferri da 5,5 mm, a P. Onde
10x10 cm = 15,5 m. x 17 f.

DIETRO

Con i ferri da 5 mm **avviare** -a) 78 -b) 86
-c) 92 -d) 98 m. Lavorare 4 f. a m. ras. e
cont. a *coste 4x4* cominciando e terminando
con -a) 5 rov. -b) 5 rov. -c) 4 rov. -d) 3 rov.
Lavorare 10 f. a *coste 4x4*, **passare** ai ferri da
5,5 mm e lavorare a m. ras.

Scalfi: A 44 cm di altezza, sul dir. del lavoro,
chiudere su entrambi i lati, all'inizio di ogni f.:
-a) 1 volta 7 m.
-b) 1 volta 9 m.
-c) 1 volta 10 m.
-d) 1 volta 11 m.

Totale: -a) 64 -b) 68 -c) 72 -d) 76 m.

Spalle: A -a) 21 cm -b) 22 cm -c) 23 cm
-d) 24 cm dall'inizio degli scalfi, **chiudere** su
entrambi i lati, all'inizio di ogni f.:
-a) 2 volte 10 m.
-b) 1 volta 11 m., 1 volta 10 m.
-c) 2 volte 11 m.
-d) 1 volta 12 m., 1 volta 11 m.

Allo stesso tempo:

Scollo: A -a) 21 cm -b) 22 cm -c) 23 cm
-d) 24 cm dall'inizio degli scalfi, sul dir. del
lavoro, **chiudere** le -a) 10 -b) 12 -c) 14
-b) 16 m. centrali e cont. su ciascun lato
separatamente, **chiudendo** sullo scollo, all'i-
nizio di ogni f. sul dir. del lavoro: 1 volta 7 m.
Terminare l'altro lato nello stesso modo ma
invertendo le sagomature.

DAVANTI

Con i ferri da 5 mm **avviare** -a) 78 -b) 86 -c) 92
-d) 98 m. Lavorare 4 f. a m. ras. e cont. a *coste*
4x4 cominciando e terminando con -a) 5 dir.
-b) 5 dir. -c) 4 dir. -d) 3 rov. Lavorare 10 f. a
coste 4x4, **passare** ai ferri da 5,5 mm e lavo-
rare a m. ras.

A 22 cm di altezza, su un f. sul rov. del lavoro,
aumentare uniformemente 13 m.

Totale: -a) 91 -b) 99 -c) 105 -d) 111 m.

Sul dir. del lavoro, cont. a p. *onde* seguendo la
lettera -a) A -b) B -c) B -d) B del grafico A.

Scalfi: A 44 cm di altezza, sul dir. del
lavoro, **chiudere** su entrambi i lati, all'inizio
di ogni f.:

-a) 1 volta 9 m.
-b) 1 volta 10 m.
-c) 1 volta 11 m.
-d) 1 volta 12 m.

Totale: -a) 73 -b) 79 -c) 83 -d) 87 m.

Scollo: A -a) 19 cm -b) 20 cm -c) 21 cm
-d) 22 cm dall'inizio degli scalfi, su un f. sul
dir. del lavoro, **chiudere** le -a) 7 -b) 9 -c) 11
-d) 13 m. centrali e cont. su ciascun lato sepa-
ratamente, **chiudendo** sullo scollo, all'inizio di
ogni f. sul dir. del lavoro: 1 volta 4 m., 1 volta
3 m., 1 volta 2 m., 1 volta 1 m.

Allo stesso tempo:

Spalla: A 2 cm dall'inizio dello scollo, **chiu-
dere** sul lato sinistro, all'inizio di ogni f. sul
rov. del lavoro:
-a) 1 volta 12 m., 1 volta 11 m.
-b) 1 volta 13 m., 1 volta 12 m.
-c) 2 volte 13 m.
-d) 1 volta 14 m., 1 volta 13 m.
Terminare l'altro lato nello stesso modo ma
invertendo le sagomature.

MANICHE

Con i ferri da 5 mm **avviare** -a) 38 -b) 40
-c) 44 -d) 46 m. Lavorare 4 f. a m. ras. e
cont. a *coste 4x4* cominciando con -a) 5 rov.
-b) 4 dir. -c) 4 rov. -d) 5 rov. e terminare con
-a) 5 rov. -b) 4 rov. -c) 4 rov. -d) 5 rov.

Allo stesso tempo:

A 2 cm di altezza, **aumentare** su entrambi i
lati, ogni 10 f.: 3 volte 1 m.
Lavorare 10 f. a *coste 4x4*, **passare** ai ferri da
5,5 mm e lavorare a m. ras.
Totale: -a) 44 -b) 46 -c) 50 -d) 52 m.

Grafiek A

In de even naalden, de st. breien zoals
deze voorkomen.

R Herhalen

□ 1 st. r.

- 1 st. av.

┌ zet 1 st. op een hulpnaald aan de
voorkant v.h. werk, brei 1 st. av. en
brei hierna de st. v.d. hulpnaald r.

└ zet 1 st. op een hulpnaald aan de
achterkant v.h. werk, brei 1 st. r. en
brei hierna de st. v.d. hulpnaald av.

Grafico A

Sui ferri pari lavorare le m. come si
presentano

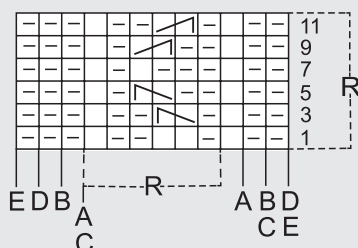
R Ripetere

□ 1 dir.

- 1 rov.

┌ passare 1 m. sul f. ausiliario davanti
al lavoro, 1 rov., 1 dir. dal f. aus.

└ passare 1 m. sul f. ausiliario dietro
al lavoro, 1 dir., 1 rov. dal f. aus.



A 22 cm di altezza, su un f. sul rov. del lavoro, **aumentare** uniformemente **-a)** 9 **-b)** 10 **-c)** 10 **-d)** 10 m.

Totale: **-a)** 53 **-b)** 56 **-c)** 60 **-d)** 62 m.

Sul dir. del lavoro, cont. a *p. onde* seguendo la lettera **-a)** D **-b)** C **-c)** E **-d)** C del grafico A.

Allo stesso tempo:

A 22 cm di altezza, **aumentare** su entrambi i lati, ogni 10 f.: 6 volte 1 m.

Totale: **-a)** 65 **-b)** 68 **-c)** 72 **-d)** 74 m.

A **-a)** 58 cm **-b)** 59 cm **-c)** 60 cm **-d)** 61 cm di altezza, **chiudere** morbidamente le m.

Lavorare l'altra manica nello stesso modo.

FINITURE

Tutte le **cuciture** vanno eseguite a *P. Materasso*.

Cucire una spalla.

Collo: Con i ferri da 5 mm **riprendere** le m. attorno allo scollo, **diminuendo** o **aumentando** sul 1° f. in modo da ottenere sullo scollo posteriore: **-a)** 29 **-b)** 31 **-c)** 33 **-d)** 35 m., sullo scollo anteriore: **-a)** 37 **-b)** 39 **-c)** 41 **-d)** 43 m. Lavorare in totale: **-a)** 66 **-b)** 70 **-c)** 74 **-d)** 78 m. a *coste 4x4* cominciando

con **-a)** 5 dir. **-b)** 3 dir. **-c)** 5 dir. **-d)** 3 dir. e terminare con **-a)** 5 rov. **-b)** 3 rov. **-c)** 5 rov. **-d)** 3 rov.

A 3 cm (= 6 d.) di altezza, **chiudere** tutte le m. del collo come si presentano (= chiudere a dir. le m. a dir. e a rov. le m. a rov.).

Cucire l'altra spalla e il collo.

Attaccare le maniche facendo combaciare il centro della testa della manica alla cucitura della spalla e i lati all'inizio dello scallo e **cucire**.

Cucire i sottomanica e i lati.

Eeguire il **bloccaggio** delle nuove cuciture.



Katïa®